

Инструкция по установке Дыхательных Клапанов Redapt

Настоящая инструкция по установке обеспечивает указания по выбору продуктов Redapt и содержит информацию по безопасности и установке выбранных продуктов Redapt. Все продукты Redapt должны применяться только в условиях, указанных в настоящей инструкции или в другой литературе Redapt.

Redapt не несет ответственности за какие-либо повреждения, травмы или разрушения, если продукты были установлены или использовались не так, как это предписано настоящей инструкцией. В случае сомнений, дополнительную информацию можно получить в нашем Техническом Отделе.

Информация о продукте

Серия	№ сертификата ATEX	Оболочка IP/CSA NEMA	Ударопрочность	Рабочая температура
DP-E	Sira99ATEX3050u	IP66 / 4X	20Нм - металлический, 7Нм - нейлон со стекловолокном / алюминий	от -50°C до +85°C

Сертификация продукта

Серия	Материал	Сертификация ATEX / ГОСТ P	Сертификация CSA / AEx
DP-E	Металлический (не алюминий)	I M2 II 2DG EExe I/II	CL I, Zn 1, Exe II, CL I Div 2, Gp A,B,C,D
	Алюминий / нейлон со стекловолокном	II 2DG EExe II	CL I, Zn 1 Exe II, CL II Gp E,F,G

Описание продукта и обозначение номеров частей

Продукт		Сертификация		Материал		Покрытие		Размер резьбы					
DP	Дых. клапан	E	E Exe	1	2	3	4	5	6	7	8	9	
				1	Латунь	0	Без покрытия	04	M20	55	1/2" BSPP		
				2	Малоугл. сталь	1	Никелевое	05	M25	56	3/4" BSPP		
				3	Нерж. сталь	2	Цинковое	17	3/4" ET	68	1/2" BSPT		
				4	Нейл. со стекловол.	6	Хромированное	18	1" ET	69	3/4" BSPT		
				5	Алюминий	8	Ni электролизн.	29	1/2" NPT	81	PG 11		
						9	Анодированное	30	3/4" NPT	82	PG 13.5		
						42	1/2" NPS	83	PG 16				
								43	3/4" NPS	84	PG 21		

Вариантные исполнения дыхательных клапанов

DP-E-1-0-04-**	Длина резьбы	Положение отверстия	Контргайка
** - S1	10 мм	стандартное (2 шт.)	присутствует
** - S2	10 мм	стандартное (2 шт.)	отсутствует
** - S3	15 мм	боковое (3 шт.)	присутствует
** - S4	15 мм	боковое (3 шт.)	отсутствует

Например: DP-E-1-0-04-S1 - Дыхательный клапан, сертифицирован E Exe II, Материал латунь, без покрытия, размер M20, резьба 10 мм, 2 отверстия с контргайкой.

Выбор:

1. Продукты должны быть выбраны в соответствии со всеми применимыми кодами и стандартами.
2. Убедитесь, что дыхательный клапан сертифицирован для того же типа защиты, что и оборудование, на которое он будет установлен. Дыхательный клапан одобрен на тип защиты EExe для Гр. I Кат. M2, Гр. II Кат. 2DG для исполнения в металле (кроме алюминия) и на тип защиты EExe для Гр. II Кат. 2DG исполнений в алюминии и в нейлоне с 30% стекловолокна.
3. Убедитесь, что для входного отверстия оболочки выбран правильный размер резьбы дыхательного клапана. Если входное отверстие с резьбой, убедитесь, что выбрана правильная форма резьбы.
4. Убедитесь, что материал дыхательного клапана подходит к материалу оболочки и условиям окружающей среды. Доступные материалы и покрытия указаны выше.
5. Убедитесь, что условия окружающей среды лежат в диапазоне указанной рабочей температуры от -50°C to +85°C.
6. Убедитесь, что дыхательный клапан сертифицирован на такую же защиту от проникновения, как и оборудование на которое он будет установлен. Дыхательный клапан имеет защиту IP66 и NEMA 4X.
7. Убедитесь, что ударопрочность дыхательного клапана пригодна для оборудования, на которое он будет установлен. Дыхательный клапан имеет Ударопрочность 20Нм для исполнения в металле (кроме алюминия) и 7Нм – для исполнения в алюминии и в нейлоне со стекловолокном.

Установка

1. Все продукты Redapt должны устанавливаться в соответствии со всеми применимыми кодами и стандартами. BS EN 60079-14: 1997. Электрические установки в опасных зонах (кроме рудников).
2. Установка продуктов должна осуществляться только инженерами, квалифицированными в установке кабельных вводов.
3. Позиционирование – Дыхательный клапан устанавливается на нижнюю поверхность в нижнюю точку для обеспечения оптимального дренажа.
4. Отверстия с зазором – отверстия с зазором должны быть на 0,5-1,0 мм шире, чем наружный диаметр используемой резьбы. Дыхательные клапаны, при установке в отверстия с зазором должны быть защищены зазубренной контргайкой.
Резьбовые вводы – Дыхательные клапаны могут быть установлены прямо в резьбовые вводы без зазубренной контргайки, хотя для дополнительной безопасности контргайка рекомендуется.
5. Обеспечение защиты от проникновения – чтобы гарантировать эффективность уплотнительных колец и обеспечить защиту компонентов от проникновения, поверхность оболочки перед сборкой должна быть чистой и свободной от пыли и влаги. Монтажник также должен убедиться, что уплотнительные кольца помещены в соответствующий паз.
6. Сборка и рекомендуемый вращающий момент при установке – для обеспечения целостности оболочки важно убедиться, что уплотнительные кольца правильно установлены в соответствующий паз. Вращающий момент, который должен быть применен, приведен в таблице ниже.

Тип материала	Размер резьбы	Рекомендуемый вращающий момент при установке
металл	M20, 1/2" NPT, 1/2" NPS, 1/2" BSP, 3/4" ET, PG 11, PG 13.5, PG 16	32,5 Нм
металл	M25, 3/4" NPT, 3/4" NPS, 3/4" BSP, 1" ET, PG 21	47,5 Нм
неметалл	M20, M25, 1/2" NPT, 3/4" NPT, 1/2" NPS, 3/4" NPS, 1/2" BSP, 3/4" BSP, 3/4" ET, 1" ET, PG 11, PG 13.5, PG 16, PG 21	10 Нм

Сборка

Дыхательный клапан должен быть установлен так, как показано на рис. 1 (Отверстия с зазором) и на рис. 2 (Резьбовые вводы).

Рис. 1. Порядок сборки для отверстий с зазором

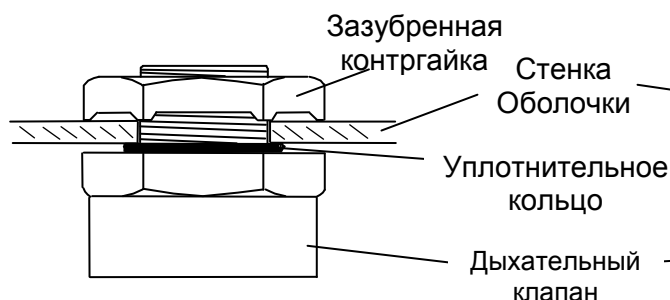
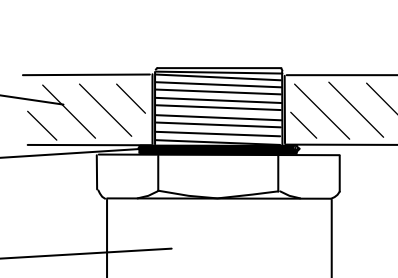


Рис. 2. Порядок сборки для резьбовых вводов



Стандартная проверка и обслуживание

1. Компонент должен быть проверен во время обычного обслуживания оболочки. Любой мусор, который может собираться на внутренней поверхности уплотнения должен быть удален при помощи сжатого воздуха. Если внешняя сторона дренажных отверстий заблокирована, прочистка также может быть осуществлена при помощи сжатого воздуха.

Специальные примечания относительно неметаллических дыхательных клапанов

- Неметаллические дыхательные клапаны не должны использоваться с металлическими резьбовыми вводами
- Неметаллические дыхательные клапаны должны использоваться только с отверстиями с зазором (защищенными контргайкой) и резьбовыми вводами из нейлона со стекловолокном. Установка в отверстие с зазором должна проводиться аккуратно во избежание чрезмерной затяжки. Максимальный вращающий момент, который следует применять, приведен выше.
- Если требуется установка Дыхательного клапана в металлический резьбовой ввод, следует использовать исполнение клапана в металле.

Для дальнейшей помощи или информации по продукции Redapt, пожалуйста, заполните бланк факса

ИМЯ:	
ДОЛЖНОСТЬ:	
КОМПАНИЯ:	
АДРЕС:	
ТЕЛ.:	
ФАКС:	
ТИП ПОВРЕЖДЕНИЯ	

ФАКС: ++44 (0) 121 526 5076

ТЕЛ.: ++44 (0) 121 526 7058